

ISSN 2277 - 5730

AN INTERNATIONAL MULTIDISCIPLINARY  
QUARTERLY RESEARCH JOURNAL

# AJANTA

Volume - IX

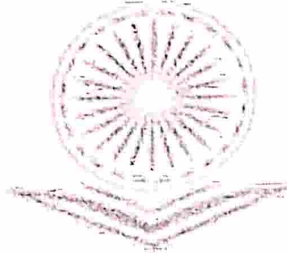
Issue - I

January - March - 2020

MARATHI PART - I

Peer Reviewed Referred  
and UGC Listed Journal

Journal No. 40776



www.ajanta.org

IMPACT FACTOR / INDEXING

2019 - 6.399


[www.sjifactor.com](http://www.sjifactor.com)

TRUE COPY

✦ EDITOR ✦

Asst. Prof. Vinay Shankarrao Hatole

M.Sc. (Maths), M.B.A. (Mktg.), M.B.A. (H.R.),  
M.Drama (Drama), M.Drama (Prof. & Dir.), M.Ed.

  
Principal,  
Rajarshi Ch'hanu Shahu College  
Kulhapur

TRUE COPY

✦ PUBLISHED BY ✦



**Ajanta Prakashan**

Aurangabad. (M.S.)

  
Principal,  
Rajarshi Ch'hanu Shahu College  
Kulhapur

## १८. स्त्री शेतमजुरांचा विकास : सर्वसमावेशक विकासाच्या दिशेने वाटचाल

प्रा. डॉ. देसाई एम. बी.

सहयोगी प्राध्यापिका, अर्थशास्त्र विभाग, राजर्षी शाहू कौल्य कॅम्पस,

प्रा. डॉ. कुलकर्णी एस. आर.

सहाय्यक प्राध्यापिका, अर्थशास्त्र विभाग, राजर्षी शाहू कौल्य कॅम्पस,

### सौधवार

ग्रामीण अर्थव्यवस्थेचा वृत्त शोधी आहे. शेतीचा विकास ज्ञानातून होतो. भारतीय अर्थव्यवस्थेच्या सर्वसमावेशक विकासासाठी लोकसंख्येत 50 टक्के सहभाग असलेल्या स्त्रियांचा विकास होणे आवश्यक आहे. प्रस्तुत आधारा विषयामध्ये, ग्रामीण अर्थव्यवस्थेच्या विकासात महिला शेतमजुरांची साक्षरता व त्यांच्या समस्या कोणत्या आहेत हे जाणून घेऊन त्यावर उपाययोजना सुचविण्याचा प्रयत्न केला आहे. शासनामार्फत सांघटिक व असंघटित क्षेत्रातील प्रतिकारवाहक यंत्रणे निर्मितीसाठी, कामांच्या सुरक्षिततेसाठी अनेक कायदे करण्यात आले आहेत. परंतु या कायदांशी आपलावत्तावणी योग्य रीतीने होत नाही.

गौरवार्थक शब्द: स्त्री शेतमजूर, सर्वसमावेशक विकास, विमान, वेतन, कायदा इ.

### प्रस्तावना

ग्रामीण अर्थव्यवस्था ही प्रामुख्याने वृत्ती प्रधान अर्थव्यवस्था म्हणून ओळखली जाते. भारतात जवळ जवळ 70% भाग ग्रामीण अर्थव्यवस्थेत भारतीय अर्थव्यवस्थेची वाटचाल प्रामुख्याने ग्रामीण अर्थव्यवस्थेवर अवलंबून आहे. आजही जवळ जवळ 60% लोकांच्या उदरनिर्वाह शेतीवर अवलंबून आहे. शेतीचे वैशिष्ट्य म्हणजे शेती हे एकमेव जसे क्षेत्र आहे की जेथे श्रम दलात पुरुषांच्या बरोबरीने स्त्रिया काम करीत आहेत. एवढेच नाही तर शेतीची कामे पुरुषांच्या तुलनेने स्त्रिया मोठ्या संख्येने करतात. तरीही एकदा कामासाठी स्त्री-पुरुषांच्या वेतनात फरक केला जातो ज्या स्त्रीने शेतीचा शोध लावून भरव्या अवस्थेत जमणाऱ्या मानवाला स्थिर केले तीन स्त्री या क्षेत्रात उपेक्षित आहे. तिला योग्य स्थान दिले जाते. भारतीय अर्थव्यवस्थेच्या सर्वसमावेशक विकासासाठी लोकसंख्येत 50 सहभाग असलेल्या स्त्रियांचा विकास होणे आवश्यक आहे.

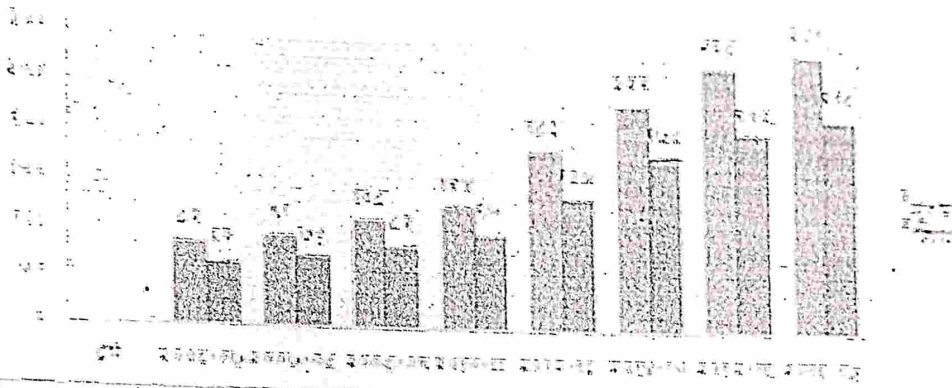
### समस्या निवड

स्त्रियांमध्ये मुळातच निर्मितीक्षमतेचा गुण आहे. अन्वयान्वय निर्मितीत पुरुषांच्या तुलनेने स्त्रिया जास्त काम करतात. स्त्रिया मध्ये असलेले वेगवेगळे गुण सहनशीलता, काटकसरीपणा, अपत्य प्रेम यामुळे त्या पिकांनी योग्य निगा राखू शकतात. परंतु स्त्री शेतमजूर हा घटक विकासाच्या दृष्टीने अद्यापही वंचित आहे. प्रस्तुत अध्यास विषयामध्ये ग्रामीण अर्थव्यवस्थेच्या विकासात महिला शेतमजुरांची साक्षरता व त्यांच्या समस्या कोणत्या आहेत हे जाणून घेऊन त्यावर उपाययोजना सुचविण्याचा प्रयत्न केला आहे.

### उद्दिष्टे

1. भारतीय अर्थव्यवस्थेतील स्त्री शेतमजुरांचा अभ्यास करणे
2. स्त्री शेतमजुरांच्या समस्या जाणून घेणे.

आलेख क्र. १.१  
 चैतनातील तौलिक विषयता



स्रोत: [https:// www.downtoearth.org.in](https://www.downtoearth.org.in)

च. स्त्री शेतमजुरांची वयोगटानुसार विभागणी

तक्का क्र. १.२ मध्ये स्त्री शेतमजुरांची वयोगटानुसार विभागणी दर्शविली आहे

तक्का क्र. १.२.

स्त्री शेतमजुरांची वयोगटानुसार विभागणी

अ.न.	वय (वर्ग)	दक्कतास
१	२० ते ३०	४
२	३१ ते ४०	२४
३	४१ ते ५०	४२
४	५० पेक्षा जास्त	२८
	एकूण	१००

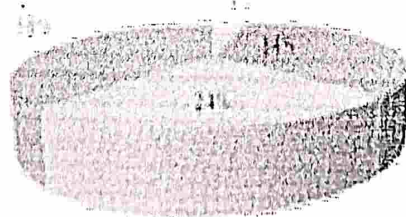
स्रोत: प्रस्तावलीपत्र

आलेख क्र. १.२.

स्त्री शेतमजुरांची वयोगटानुसार विभागणी (%)

स्त्री शेतमजुरांची वयोगटानुसार विभागणी (%)

२० ते ३० ३१ ते ४० ४१ ते ५० ५० पेक्षा जास्त



3. भारतीय अर्थव्यवस्थेतील स्त्री शेतमजुरांच्या समस्यांवर उपाययोजना सुचविणे.

गृहितके

1. शून्य गृहितक - स्त्री शेत मजुरांना वर्षात सरासरी 9 महिने काम मिळत नाही पर्यायी गृहितक = स्त्री शेत मजुरांना वर्षात सरासरी 9 महिने काम मिळते.
2. शून्य गृहितक - स्त्री व पुरुष शेतमजुरांना समान कामाला समान मजुरी दिली जात नाही पर्यायी गृहितक = स्त्री व पुरुष शेतमजुरांना समान कामाला समान मजुरी दिली जाते.

संशोधन पद्धती

प्रस्तुत अभ्यास निव्यासाची प्रमुखाने प्राथमिक व दुय्यम सामग्रीचा वापर केला आहे प्राथमिक सामग्रीसाठी प्रश्नावली, मुलाखत, निरीक्षण व दुय्यम सामग्रीसाठी विविध पुस्तके, मासिके, इंटरनेट वृत्तपत्रे इ.चा वापर केला आहे प्रस्तुत आयास निव्यासाची संशोधकांनी रूबडी, इंगळी व त्यागळे या 3 गावातील 50 उत्तरदात्यांची हेसपुरस्सर नमुना निवड पद्धतीने प्रश्नावली द्वारे माहिती संग्रहित केली आहे. तथ्य व गृहितक तात्काणीसाठी सरासरी, संकडेवारी इ सांख्यिकीय संज्ञांचा व. हेरकाचा वापर केला आहे.

विधायिवेदन

अ. स्त्री व पुरुष शेतमजूर यांच्या वेतनातील तौलनिक विषमता

समान वेतन कावळा नुसार एकाच कामासाठी स्त्री-पुरुषांना समान वेतन देण्यात यावे असा नियम आहे परंतु शेतरी क्षेत्र असे क्षेत्र आहे की, जेथे एकाच कामासाठी स्त्री-पुरुषांना वेगवेगळे वेतन दिले जाते हे खालील तक्त्या वरून

दिसून येते. तक्त्या क्र. 9.9

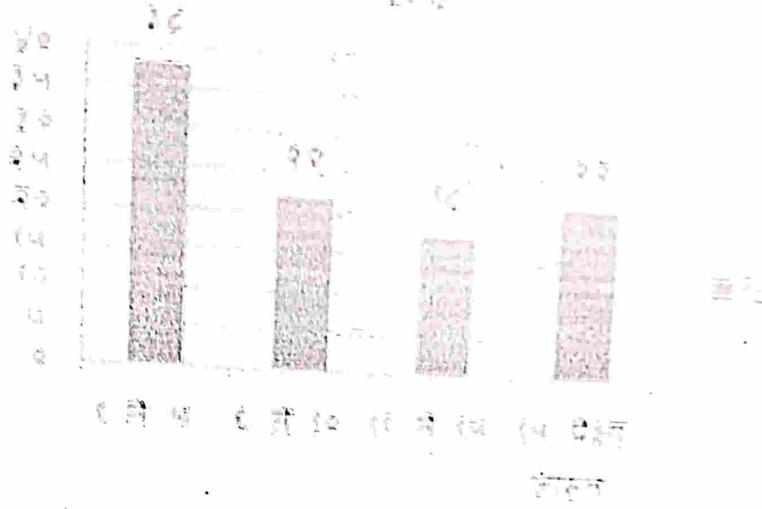
वेतनातील तौलनिक विषमता (₹)

वर्ष	पुरुष (₹)	स्त्रिया (₹)
२००६-०७	६२	६२
२००७-०८	६१	७०
२००८-०९	१०८	६२
२०१०-११	१२४	६१
२०१२-१३	१८३	१३४
२०१४-१५	२२८	१३८
२०१६-१६	२६८	२००
२०१६-१७	२८१	२१८

११ ते १५	१८
१५ पेक्षा जास्त	२२
एकूण	१००

स्त्रोत: प्रश्नावलीद्वारे

स्त्री शेतमजूर म्हणून कामाचे अनुभव (अ.१)



दरील तसा क्र. १.३ आणि आलेख १.३ या चरित्र असे दिसून येते की स्त्री शेतमजूर म्हणून कामाचा १ ते ५ वर्षांचा अनुभव असणाऱ्यांचे सर्वाधिक प्रमाण ३५ असून ११ ते १५ वर्षे कामाचा अनुभव असणाऱ्या स्त्री शेत मजुरांचे सर्वांत कमी प्रमाण १४ दिसून आले.

इ. स्त्री शेतमजुरांचे वर्षातील कामाचे महिने

खालील चरित्र क्र. १.४ मध्ये स्त्री शेत मजुरांचा सरासरी वर्षातील किती महिने काम मिळते हे दर्शविले आहे.

चरित्र क्र. १.४

स्त्री शेतमजुरांचे वर्षातील कामाचे महिने

वर्षातील कामाचे महिने	(%)
१ ते ३	३२
३ ते ६	२६
७ ते ९	४२
१० पेक्षा जास्त	१२
एकूण	१००

स्त्रोत: प्रश्नावलीद्वारे

वरील तक्का क्र.१२ व आलेख क्र.१२ वरून असे दिसून येते की, 50 % पेक्षा जास्त वय असणाऱ्या स्त्री शेत मजुरांचे प्रमाण सर्वाधिक जास्त 38 % असून २० ते २० वयोगटातील स्त्री शेत मजुरांचे प्रमाण सर्वांत कमी २ % आहे.

**क. स्त्री शेतमजुरांच्या मजुरीनुसार विभागणी**

स्त्री शेतमजुरांना सर्वसाधारणपणे किती मजुरी दिली जाते याची माहिती खालील तक्का क्र. १३ व आलेख क्र.१३ मध्ये स्पष्ट केले आहे.

तक्का क्र.१३.

**स्त्री शेतमजुरांच्या मजुरीनुसार विभागणी**

अ.न.	मजुरी (रु)	टक्केवारी
१	१०० ते १२०	१६
२	१२१ ते २००	६४
३	२०१ ते २२१	१
४	२२१ पेक्षा जास्त	२
५	एकूण	१००

**स्त्रोत: प्रश्नावलीद्वारे**

वरील तक्का क्र.१३ व आलेख क्र.१३ वरून असे दिसून येते की, दिवसाला ते २०० रु मजुरी मिळणाऱ्या स्त्री शेत मजुरांचे सर्वाधिक प्रमाण ६४% आहे तर 251 पेक्षा जास्त मजुरी असणाऱ्या स्त्री शेतमजुरांचे प्रमाण सर्वांत कमी २% आहे.

स्त्री शेतमजुरांच्या मजुरी (रु)



**ख. कामाच्या अनुगवानुसार विभागणी**

खालील तक्का क्र.१४ मध्ये स्त्री शेत मजुरांच्या कामाच्या अनुगवानुसार त्यांची विभागणी दर्शविली आहे.

तक्का क्र.१४ .

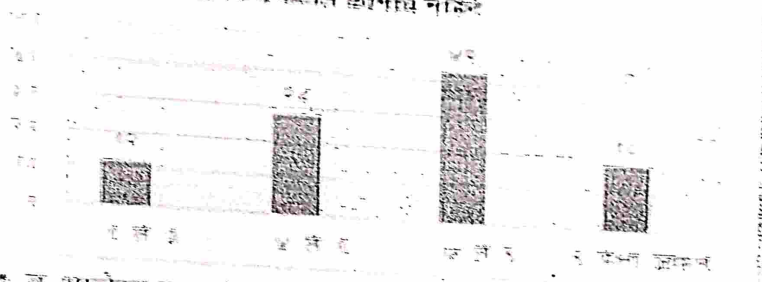
**कामाच्या अनुगवानुसार विभागणी**

स्त्री शेतमजूर म्हणून कामाचा अनुभव (वर्षे)	टक्केवारी
१ ते ५	२६
६ ते १०	२२

आलेख क्र. 1.4

स्त्री शेतमजुरांचे वर्षातील कामाचे महिने

स्त्री शेतमजुरांचे वर्षातील कामाचे महिने



वरील आलेख क्र. 1.4 व आलेख क्र.14 वरून असे दिसून येते की, स्त्री शेत मजुरांना वर्षातील ७ ते ९ महिने काम मिळण्याच्या श्रेणीत प्रमाण ४२ असून वर्षातील १०-१२ महिने काम मिळण्याच्या स्त्री शेत मजुरांचे प्रमाण सर्वात कमी १२ आहे.

मूल्यांकन पद्धतसमूह

मूल्यांकन क्र. १

१. शून्य मूल्यांकन - स्त्री शेतमजुरांना वर्षात सरासरी ७ महिने काम मिळत नाही.

पर्यायी मूल्यांकन - स्त्री शेतमजुरांना वर्षात सरासरी ७ महिने काम मिळते.

वरील मूल्यांकन तपासणीसाठी ४० टक्के का वापर केला आहे.

४ टक्के चे Calculated value 6-54 व table value 1.27 असेल. Calculated value ही table value

पेक्षा कमी आल्याने शून्य मूल्यांकन नाकारले व पर्यायी मूल्यांकन स्वीकारले. म्हणजेच स्त्री शेतमजुरांना वर्षात सरासरी ७ महिने काम मिळते.

मूल्यांकन क्र. २

२. शून्य मूल्यांकन - स्त्री व पुरुष शेतमजुरांना समान कामात समान मजुरी दिली जात नाही.

पर्यायी मूल्यांकन - स्त्री व पुरुष शेतमजुरांना समान कामात समान मजुरी दिली जाते.

आलेख क्र. १.१ वरून असे दिसून येते की, स्त्री व पुरुषांना समान कामात समान मजुरी दिली जात नाही.

म्हणून मूल्यांकन नं.२ चे शून्य मूल्यांकन स्वीकारले आहे व पर्यायी मूल्यांकन नाकारले आहे.

शेतमजूर रिटायरमेंटाच्या समस्या

भारतीय अर्थव्यवस्थेत स्त्री शेतमजुरांना पुढील समस्या येऊ शकतात.

1. वेतन कमी
2. कामाचे हंगामी स्वरूप
3. कामाच्या ठिकाणी असुरक्षित वातावरण
4. कॅम्पद काम
5. असुरक्षित राहणी व अज्ञान
6. भविष्यकालाची तरतूद नाही
7. हीन दर्जा

8 राहणीमानाचा निम्न दर्जा

निष्कर्ष

स्त्री शेतमजुरांच्या अभ्यासावरून खालील निष्कर्ष काढता येतील.

- 1 स्त्री व पुरुष शेत मजुरांच्या मजुरी मध्ये तफावत दिसून येते
- 2 सरासरी ५ वर्षा पर्यंत कामाचा अनुभव असणाऱ्या ३६% स्त्रियांना २०० रु पर्यंत मजुरी मिळत असल्याचे दिसून येते.
- 3 ४२% स्त्रियांना वर्षातील कॅवळ ६ महिनेच रोजगार मिळतो.
- 4 ३४% स्त्रिया १० वर्षांपेक्षा जास्त वयोगटातील दिसून येतात.
- 5 स्त्री शेत मजुरांच्या कामाच्या ठिकाणी कॅवळ पिण्याच्या पाण्याची सुविधा दिसून आली. साच्छता गृह इतर सुविधांचा अभाव दिसून येतो.

शेतमजूर स्त्रियांच्या समस्या सोडविण्यासाठी उपाय

स्त्री शेत मजुरांच्या समस्यांचा अभ्यास केल्या असता पुढील महत्वाचे उपाय सूचविता येतील.

उपाययोजना

- 1 किमान वेतन कायदा आणि समान वेतन कायदाची कडक अंमलबजावणी करावी.
- 2 महिला शेतमजुरांसाठी विशेष कायदाची अंमलबजावणी करावी.
- 3 लघु उद्योग, कुटिरोद्योगांना चालना द्यावी.
- 4 कामाच्या ठिकाणाच्या अपघाताचा, आजाराचा खर्च शेतमालकाने करावा.
- 5 सामाजिक सुरक्षिततेच्या योजना अधिक व्यापक कराव्यात.
- 6 कामाच्या ठिकाणाची सुरक्षितता वातावरण असावे.

समाप्ती

शेतमजूर स्त्रियांच्या समस्यांचा विचार करून बरीच उपायांची अवलंब केल्यास शेतमजूर स्त्रियांना योग्य कामे मिळतील व त्यामुळे शेतीच्या उत्पादकतेमध्ये वाढ होण्यास मदत होऊन सर्वसमावेशक विकास साध्य होण्यास मदत होईल.

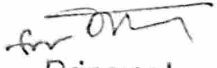
संदर्भ सूची

- 1 अर्थसंवाद, जानेवारी-मार्च २०१९,
- 2 भारतीय अर्थव्यवस्था, प्रा. के.एम. भोसले, डॉ. ए.एन. भोसले, डॉ. पी.एन. कदम फडके प्रकाशन, कोल्हापूर, जानेवारी २०१९.
- 3 व्यावसायिक पर्यावरण, भोसले, फाटें फडके प्रकाशन, कोल्हापूर, जून २०१६
- 4 <https://www.downtoearth.org.in/dl>
- 5 <https://mpraubuni-muenchen.de/MPRdt/22/2019>

TRUE COPY

  
Principal,  
Rajarshi Ch' Shahu College  
Kolhapur

TRUE COPY

  
Principal,  
Rajarshi Ch' Shahu College  
Kolhapur